

**CASA N°4**

TIPO: Casona carretera.

- DIRECCION: C/ del Cerro, 30
- SITUACION Y ORIENTACION: Sur.
- PROPIETARIOS: Juan María Domingo.
- DATAACION: Siglo XVIII.
- ESTADO DE CONSERVACION: Regular.
- USO: Agropecuario.
- NUMERO DE PLANTAS: Una y entrecubierta.
- SUPERFICIE TOTAL: 170 m<sup>2</sup>.
- RELACION: Pareada.
- AÑADIDOS: No tiene.
- DIVISIONES: No tiene.
- REFORMAS: División de la parte derecha para construcción de otra vivienda y apertura de una puerta en la fachada principal para acceder a ella.
- MATERIALES BASICOS: Piedra arenisca en forma de sillares y mampuestos, adobe, teja cerámica, madera de pino albar y roble, mortero de cal y arena y forja de hierro.
- ELEMENTOS COMPOSITIVOS:
  - Puerta adintelada en fachada principal.
  - Parte superior de fachada terminada con entablado.

➤ **DEFINICION GENERAL:**

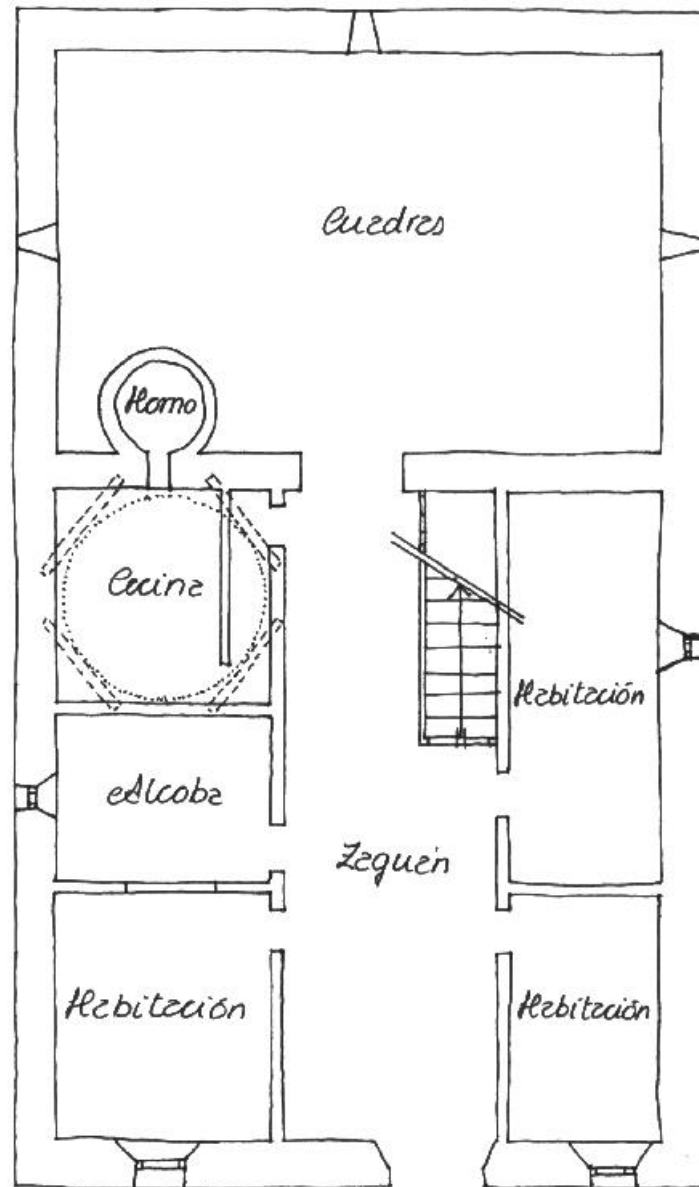
Se trata de un edificio de planta rectangular con cubierta a cuatro aguas asentado sobre un terreno inclinado por lo que la parte derecha de la fachada tiene mayor altura que la izquierda.

Los muros perimetrales cumplen la doble función de cerramiento de fachadas y de apoyo para la estructura horizontal de madera que divide al edificio en alturas.

➤ **ORGANIZACIÓN:**

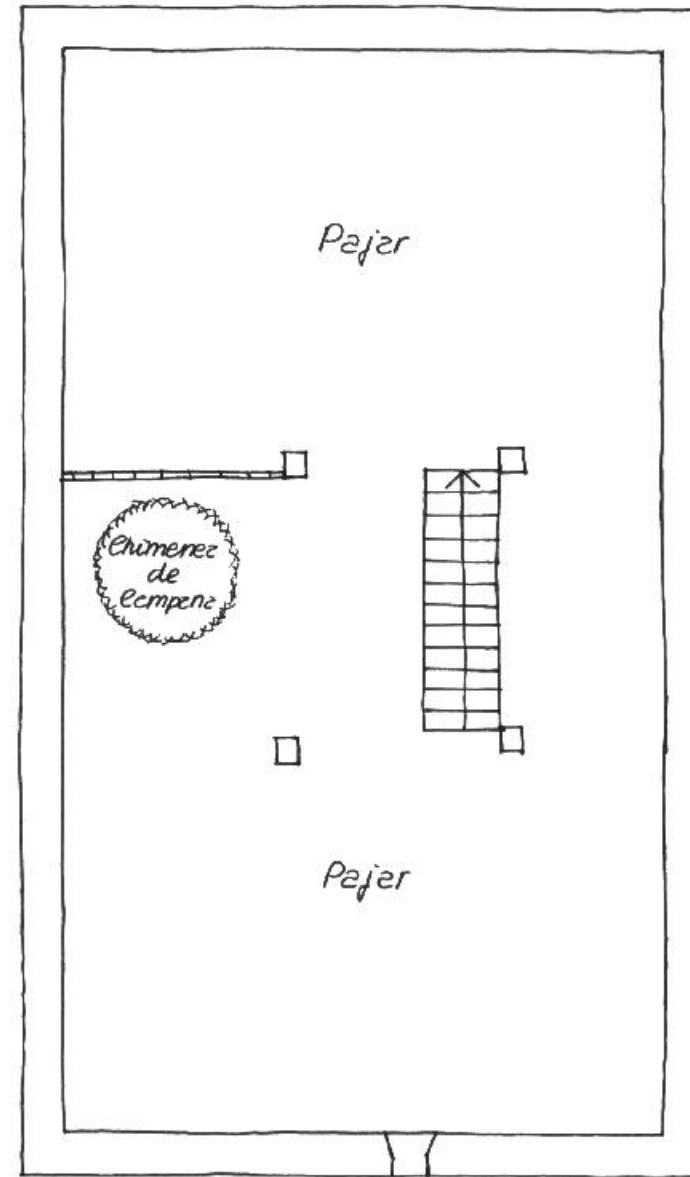
Si accedemos a la vivienda por la puerta adintelada de la fachada principal, nos encontramos en el zaguán que da paso a todos los habitáculos de planta baja. De esta forma, a la derecha aparecen dos habitaciones con ventanas al exterior.

A la izquierda, una habitación, una alcoba y la cocina con chimenea de campana y horno; al fondo, ocupando toda la anchura del edificio, aparecen las cuadras.



0 1 2 3 4 5 metros  
Planta Baja

Una vez arriba, encontramos la planta de entrecubierta totalmente diáfana y con algún entablado de poca altura que separa parcialmente algunas zonas, posiblemente debido al almacenaje en estos lugares de diferentes tipos de grano o alimento para el ganado.



0 1 2 3 4 5 metros  
Planta Entrecubierta.



Escaleras de acceso a la planta primera.

La escalera de acceso a la entrecubierta arranca en la parte derecha del zaguán y asciende en un solo tramo recto hasta la entrecubierta.

➤ **ESTRUCTURA:**

La cimentación consiste en una zapata corrida de fábrica de piedra situada bajo los muros de carga que por supuesto, coinciden con los cerramientos de fachada.

La estructura se compone de dos vigas de gran sección, paralelas a la línea de fachada y repartidas proporcionalmente dejando vanos iguales, las cuales se empotran en los muros laterales para recibir las cargas de las viguetas que componen el forjado y que dispuestas perpendicularmente a ellas, reciben al entablado final.



La escalera principal es de madera y de un solo tramo. Los peldaños que la componen se forman con dos tablas de madera apoyadas en dos vigas de madera que forman la zanca y que partiendo del suelo del zaguán suben hasta la entrecubierta donde se unen a una de las vigas transversales citadas anteriormente.

➤ **CERRAMIENTOS:**

-*FACHADA PRINCIPAL:* Construida con mampostería sentada con mortero de cal y revestida con un ligero revoco superficial que permite ver parte de las piezas que componen el paramento. Aparecen también sillares en esquinas y en recercado de huecos.

Tras la pavimentación de la calzada apareció un desnivel que se salva con dos pequeños escalones situados junto a la fachada.

- *FACHADAS SECUNDARIAS:* Construidas con los mismos materiales y características que la principal con la diferencia de que aparece una franja en la parte superior compuesta por un entablado de madera y que une la fábrica de piedra con el faldón de la cubierta.

➤ **CUBIERTA:**

Resuelta a cuatro aguas y construida con teja curva, su estructura se fundamenta en un entramado auxiliar de vigas y pies derechos que se apoya en las vigas centrales que soportan el suelo de entrecubierta.

Dicho entramado forma un cuadrado rígido en cuyas esquinas se apoyan las vigas que partiendo de las cuatro esquinas del edificio, suben hasta la cúspide marcando las limatesas donde se unen sobre un pie derecho que parte del centro del citado entramado.

Por último, colocamos las viguetas encima de todo este entramado, las cuales al llegar a los muros perimetrales vuelan ligeramente apoyados en canes de madera formando el alero. Sobre estas viguetas se dispone directamente el tendido de teja curva.

➤ **PARTICIONES:**

En planta baja los tabiques se constituyen con entramado de madera y adobe, a excepción del que separa las cuadras del resto de los habitáculos que está formado por un tapial ( piedra y mortero de barro ).

El tabique que cierra la escalera se construye con un entablado de madera.

➤ **REVESTIMIENTOS:**

Todo el suelo de planta baja presenta un pavimento de barro apisonado, con una losa de piedra en la entrada ligeramente más alta que el resto del firme, que evita la entrada de agua. El suelo de la entrecubierta lo forma el propio entablado del forjado.

Los paramentos verticales de entramado de madera y adobe aparecen recubiertos con una capa de mortero de barro y paja con un enjalbegado final que le da un mejor aspecto.



➤ **HUECOS:**

En la fachada principal aparecen dos ventanas de 0,70 x 1,00 m. situadas a ambos lados de la puerta principal, que en el caso de la derecha se ha transformado en una puerta de acceso a la zona que se dividió con la reforma.

En el centro, aparece la puerta principal, adintelada y con un recercado de sillares. Sobre ella un pequeño ventanuco de 0,40 x 0,40 m. que da luz y ventilación a la entrecubierta y que posee un recercado de cuatro piezas de sillares.

En la fachada lateral derecha encontramos una ventana que en un principio era una puerta de acceso a las cuadras y que tiene un recercado de sillares. En la trasera, se abre una puerta que da paso a las actuales cuadras de la vivienda de la parte izquierda.

➤ **OBSERVACIONES:**

Nos encontramos ante una vivienda que salvo la división en dos, ha variado muy poco su fisonomía original, ya que su uso se ha destinado al cuidado de animales y no ha sido utilizada como vivienda permanente de una familia que exige unas comodidades mínimas para poder vivir.

En ella podemos encontrar la cocina típica en su estado original y ver la estructura de los tabiques de entramado a los que tanto hemos hecho referencia en este estudio.

➤ **PERTURBACIONES:**

Apenas aparecen y son pasan tan desapercibidas que no modifican el aspecto de la fachada original, salvo los huecos que ya han sido comentados.



*Puerta interior en planta baja.*

